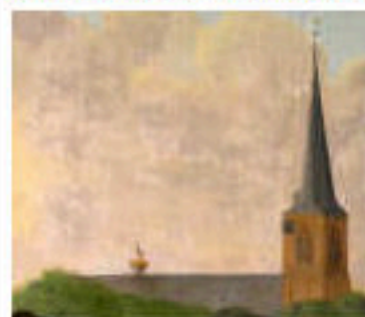


De gemeente Nieuwerkerk aan den IJssel telt 14 van de ruim 70.000 Nederlandse rijksmonumenten. Ze zijn gelegen op het Oude Dorp, aan de 's-Gravenweg, aan de Groenedijk en in de 19e-eeuwse droogmakerij de Zuidplaspolder.

1. RIJKSMONUMENT NR 30450: KERKGANG 3

Eénbeukige laat-gothische dorpskerk met toren uit het begin



van de 16e eeuw. De kerk werd in 1810 ingekort, waarvan de driezijdige koorsluiting resteert. Houten tongewelf met trek balken; de sluitstukken boven de korbelen zijn gedateerd 1676-1678, 1927 en 1993. Toren met versiering van spitsboognissen en



boogfries onder de ingesnoerde naaldspits

en luidklok van circa 1600, gegoten op last van Clays van Vette, uit dank voor daling van de graanprijs. Tot de inventaris van de kerk behoren een eikenhouten preekstoel met koperen lezenaar, doophek (1927) met voorlezerslezenaar, kerkenraadsbanken met toogpanelen, twee liedborden en drie koperen kaarsenkronen, alle van circa 1675. In de consistoriekamer (1927) een herplaatste marmeren Lodewijk XV-schoorsteenmantel met anoniem schoorsteenstuk met allegorische voorstelling en gezicht op Nieuwerkerk van circa 1785. Het balustrade-orgel werd in 1770 door P. van Assendelft gebouwd voor de R.K. schuilkerk in Vlaardingen en in 1852 uitgebreid met een onder-positief door L. van den Brink. Het werd in 1890 door de kerkvoogdij aangekocht en voor het laatst gerestaureerd in 1999.

In de koorvloer gedenkstenen met inscriptie uit 1735 en 1928. In de toren een herplaatste steen uit 1615 met het gebed van Agur. Gebrandschilderde ramen met bijbelse voorstellingen uit 1928 van L.F. Asperslagh.



Op het voormalige kerkhof twee grafstenen van de steenbakkersfamilie Mijnlieff.



2. RIJKSMONUMENT NR 30438: DORPSSTRAAT (ONGENUMMERD)

Houten ophaalbrug over de Ringvaart van de Zuidplaspolder, 1882. Verving een brug die in het verlengde van de Parallelweg-zuid op de Kerklaan bij de kerk uitkwam. Bij de aanleg van deze brug werd de driesprong Dorpsstraat/Kerklaan een viersprong.

3. RIJKSMONUMENT NR 30439: EERSTE TOCHTWEG 25

Boerderij, eerder geheten "Geertruida-hoeve", links onderkelderd, en gedenksteen uit 1849 van Hendrik Cornelder. Rieten wolfdak met schoorsteen, waarop een sierbekroning. Vensters met luiken en zesruitsschuiframen. Voormalig karnhuis nog aanwezig (overwoekerd).



4. RIJKSMONUMENT NR 508071: KORTENOORD 3

Korenmolen "Windlust". Buitendijks gelegen ronde enigszins getailleerde, in ijsselsteen opgetrokken 18e-eeuwse molenromp.

Stellingmolen met rondboog-entree op de verdieping en rondboogvensters. De molen bevindt zich op een plaats die al zeker sedert 1561 als molenstandplaats in gebruik is. De molen raakte rond 1930 buiten gebruik en is in 1952 ontwiekt. Van 1999 tot 2005 gerestaureerd en gereconstrueerd door de Stichting Molen



Kortenoord.

5. RIJKSMONUMENT NR 30449: KLEIN HITLAND 4-7

Vier voormalige open veldsteenovens, volgens de lijst 'waarschijnlijk 19e eeuw', met toegangspoorten en vuurmonden in de zijmuren tegen de aangebouwde turfschuren. Oven 1, met twee aangebouwde turfschuren onder zadeldaken met rode pannen en twee maal 16 vuurmonden, is eind 20e eeuw gerestaureerd. De andere drie ovens zijn overwoekerde ruïnes, in één ervan bevindt zich aan de dijkzijde een steen met het hersteljaar 1908. Op deze locatie stond zeker sinds de 17e eeuw een steenplaats.



6. RIJKSMONUMENT NR 30447: GROENENDIJK 259



Hoeve met de van een afgebroken pand overgenomen naam "Het Meerkoetennest" op een loshangend bord. Boerderij met witgepleisterde puntgevel en rechts uitgebouwde opkamer met daaronder een kelder. Rieten wolfdaken. Deur met gesneden zwikversieringen; in het kalf het gesneden jaartal 1657. Vensters met houten kruiskozijnen. Stal vernieuwd in de tweede helft van de 19e eeuw.



7. RIJKSMONUMENT NR 30448: GROENENDIJK 311

Tot landhuis 'De Olifant' naar architectuur van Gunnar Daen in 1973 omgebouwde voormalige veldsteenoven met toegangspoort, volgens de lijst 'waarschijnlijk eerste helft 19e eeuw'. Op deze locatie bevond zich zeker sinds de 17e eeuw een steenplaats. De laatste steenbakker was F. van Lange en deze oven stookte voor het laatst tegen 1920.

8. RIJKSMONUMENT NR 30442: 'S-GRAVENWEG 6/8



Voormalige boerderij met sinds de 19e eeuw de naam "Nooit Ge-dacht". Hoeve uit circa 1675 met rechts een uitgebouwde opkamer, waaronder een kelder. In de opkamer zwaanshalskorbelen en oorspronkelijke deur. Gepleisterde voorgevel, vensters met luiken en rieten schilddak. De stal is in de 19e eeuw vernieuwd en van een pannendak voorzien. (Gedenksteen: "De eerste steen (is) gelegd door M. Molenaar MZ leeftijd ..jaaren juni (?) 18..") Aangebouwd 19e-eeuws



zomerhuis. Voorhuis gerestaureerd in 1996, waarbij aangetroffen 17e-eeuwse tegels zijn herplaatst. Gedeeltelijk in gebruik als Oudheidkamer.



9. RIJKSMONUMENT NR 30443: 'S-GRAVENWEG 10

Hoewel stalsporen ontbreken is het volgens de beschrijving (ca. 1965) in de lijst: een voormalige boerderij uit de 18e eeuw met rechts uitgebouwde opkamer, waaronder een kelder. Het ijsselstenen pand draagt een rieten wolfdak, de opkamer heeft een zadeldak.

10. RIJKSMONUMENT NR 30444: 'S-GRAVENWEG 16

Voormalige hoeve "Langehof" met dwars gebouwd woongedeelte en zomerhuis, volgens de lijst waarschijnlijk 18e eeuw. Vensters met luiken en zesruitsschuiframen. De op het hek aangebrachte naam herinnert aan een vroegere eigenaar, de steenbakkersfamilie Van Lange van Ver-Hitland.



11. RIJKSMONUMENT NR 30440: 'S-GRAVENWEG 3

Met riet gedekt ijsselstenen arbeidershuisje, genaamd "Lange-Hof", ooit behorende bij de boerderij met dezelfde naam.



12. RIJKSMONUMENT NR 30446: 'S-GRAVENWEG 72

Voormalige hoeve "Bouwlust", waarschijnlijk 18e eeuw. Dwars woonhuis onder rieten wolfdak. In de rechter zijgevel vensters met oude kozijnen en ten tijde van de beschrijving (ca. 1965): luiken. Stal vernieuwd.

13/14. RIJKSMONUMENTEN NRS 511301/511302: 'S-GRAVENWEG 182

Uit 1884 daterende eclectische villa "Buitenlust" met apart als monument genummerd en beschreven ijzeren toegangshek. Bel-etage, verdieping en mezzanino op een in de kern vierkante plattegrond onder een afgeknot overstekend schilddak met gesmoorde pannen en voorzien van serres, erkers, balkons en uitbouwen. De gevels zijn boven een gepleisterde plint opgetrokken in gele ijsselsteen met sierbanden en een gepleisterde cordonlijst. Gootlijst met geschubde rand. Hek met twee vleugels tussen colonelvormige pijlers, geflankeerd door halfronde 'wangen'. Ornamenten op de uiteinden van de spijlen en bloemknopmotieven als beëindiging van de zuiltjes. Gebouwd in opdracht van J.E. van Voorthuysen, gemeentesecretaris en burgemeester van Nieuwerkerk. In de eerste helft van de 20e eeuw in gebruik als Boerenleenbank.

